

Ylöjärvi

Kolmenkulman osayleiskaavan muutoksen suunnittelualueen muinaisjäännösinventointi 2015



Hannu Poutiainen



Tilaaaja: Ramboll Finland Oy

Sisältö

Perustiedot	2
Yleiskartat	3
Vanhoja karttoja	5
Inventointi	7
Havainnot	9
Tulos	11
Lähteet	11
Valokuvia	12

Kansikuva: Sänkipeltoa kivikautisen olkakirveen löytöpaikalla Länsimäen talon pellolla. Itään.

Perustiedot

Alue: Ylöjärvi Kolmenkulman osayleiskaavan muutoksen suunnittelualue, joka sijaitsee Ylöjärven lounaiskulmassa.

Tarkoitus: Selvittää onko osayleiskaavan muutoksen suunnittelualueella kiinteitä muinaisjäännöksiä – pääpaino historiallisessa ajassa.

Maastotyö: 16.11.2015.

Kustantaja: Ramboll Finland Oy.

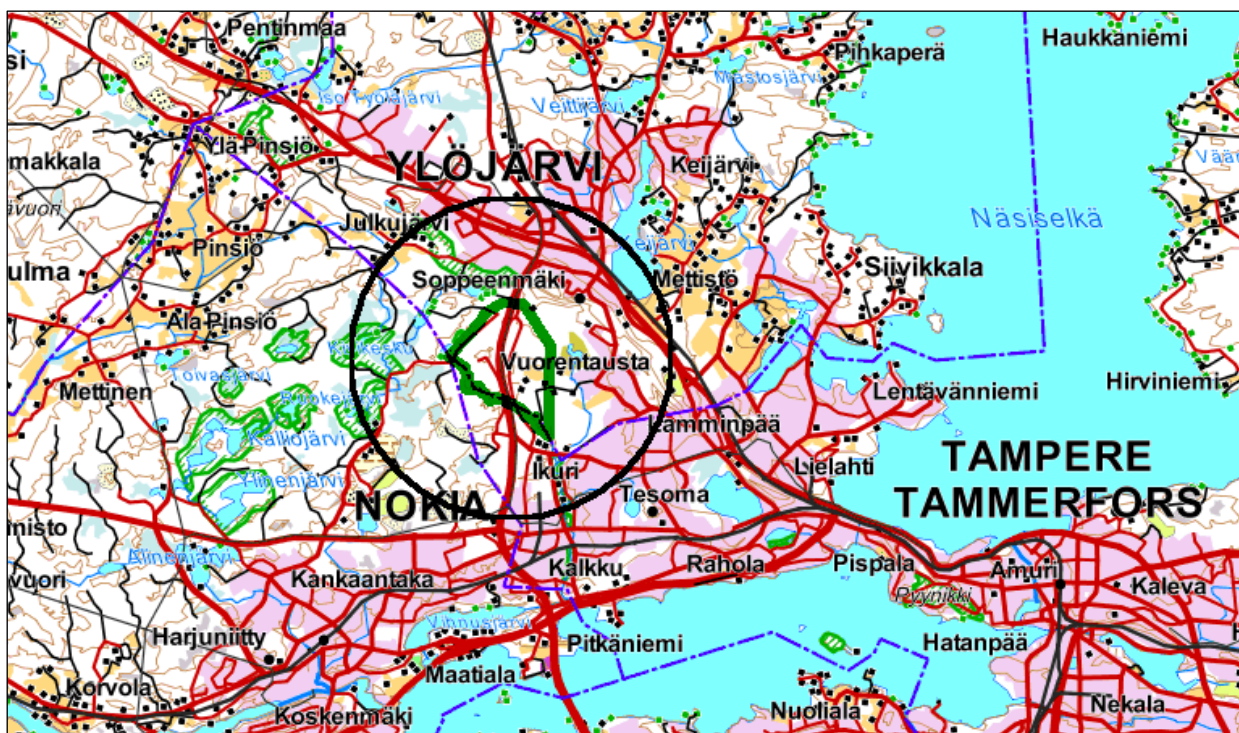
Aiemmat tutkimukset: Vadim Adel 2000 inventointi.

Tekijät: Mikroliitti Oy, Hannu Poutiainen.

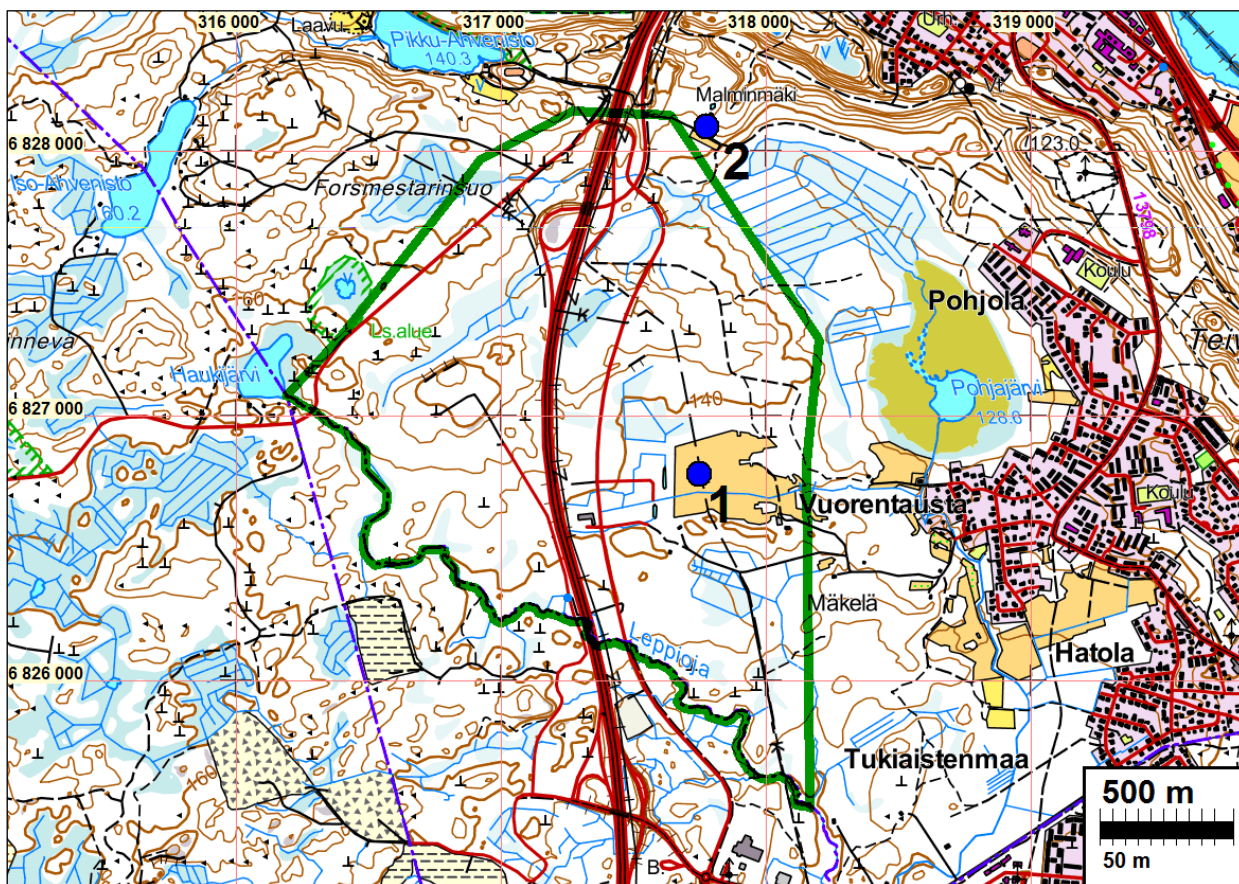
Tulokset: Tutkimusalueelta ei tunnettu ennestään kiinteitä muinaisjäännöksiä, alueelta tunnettiin yksi kivikautinen irtolöytöpaikka *Länsimäki*. Kivikautinen irtolöytöpaikka *Malminmäki* sijaitsee aivan tutkimusalueen koillisrajan tuntumassa. Muinaisjäännösrekisterissä olevan tiedon mukaan löytöpaikka on Malminmäen pelto, mikä on aikaisemmin ollut laajempi ja ulottunut tutkimusalueelle. Tästä johtuen irtolöytöpaikka on huomioitu inventoinnissa. Kohteiden tarkastuksessa ei havaittu mitään viitteitä kiinteästä muinaisjäännöksestä. Myöskään muualla tutkimusalueella ei tehty havaintoja kiinteästä muinaisjäännöksestä.

Selityksiä: Koordinaatit ja kartat ovat ETRS-TM35FIN koordinaatistossa (Euref). Kartat ovat Maanmittauslaitoksen maastotietokannasta syksyllä 2015 ellei toisin mainittu. Valokuvia ei ole talletettu mihinkään viralliseen arkistoon eikä niillä ole mitään kokoelmatunnusta. Valokuvat digitaalisia. Valokuvat ovat tallessa Mikroliitti Oy:n serverillä. Kuvaajat: Hannu Poutiainen.

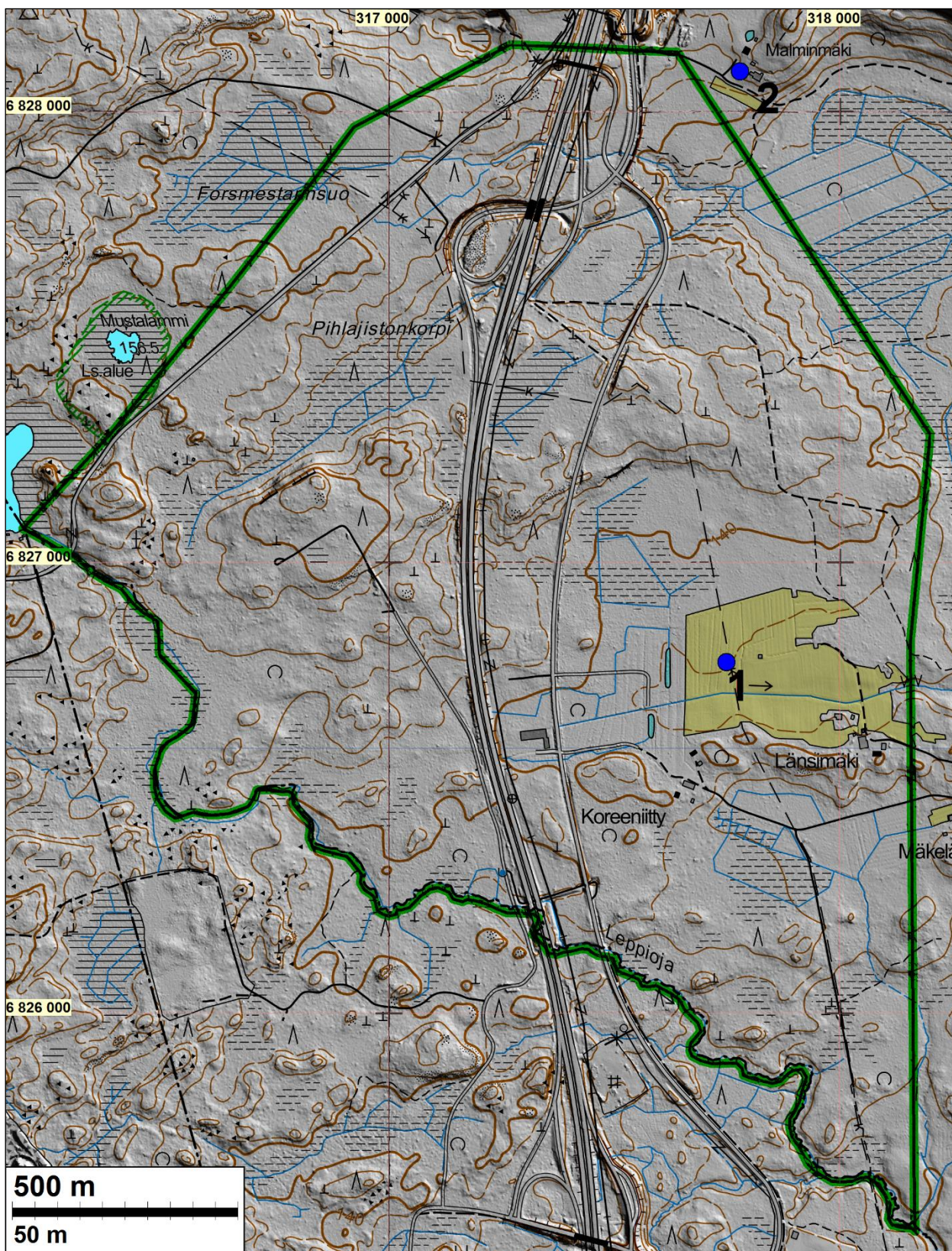
Yleiskartat



Tutkimusalue vihreällä mustan ympyrän sisällä.

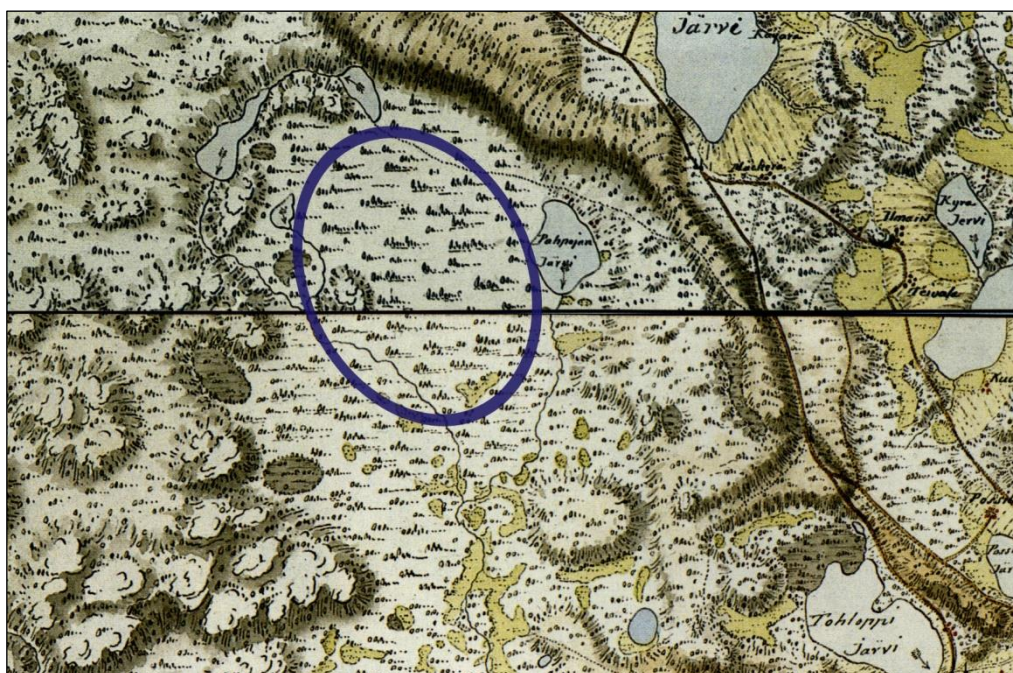


Tutkimusalueen rajaus on vihreällä. Irtolöytöpaikat sinisellä, 1 Länsimäki ja 2 Malmimäki.

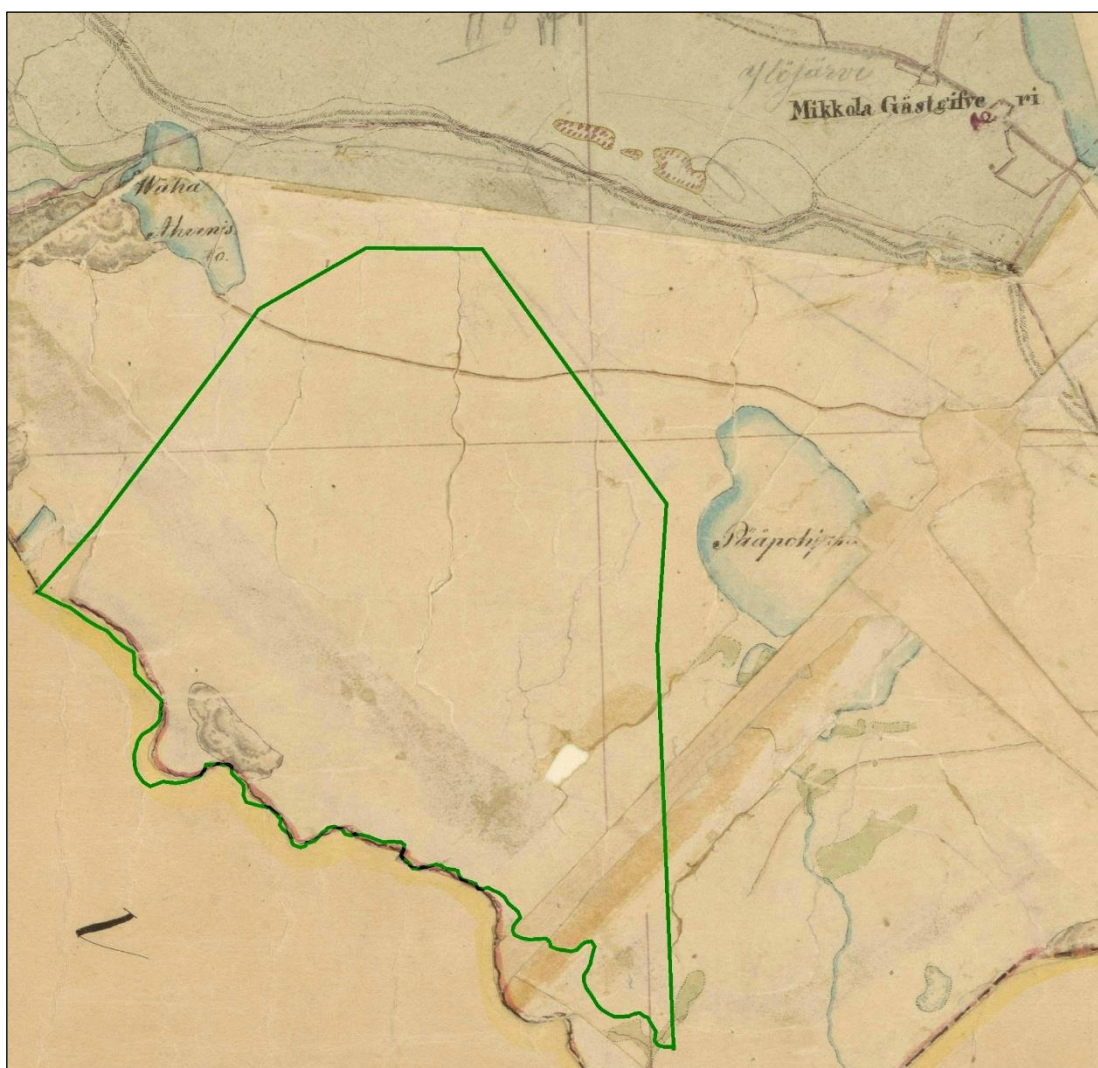


Tutkimusalueen rajaus on vihreällä. Irtolöytöpaikat sinisellä, 1 Länsimäki ja 2 Malminmäki. Malminmäen osalla löytöpaikasta ei ole varmaa tietoa, muinaisjäännösrekisterin tietojen mukaan löytö on Malminmäen pellolta. Vanhojen kattojen (mm. vuoden 1909 Senaatin kartta ja vuoden 1953 peruskartta) perusteella peltoalue on ulottunut aikaisemmin tutkimusalueen puoliselle alueelle, mistä johtuen löytö on huomioitu inventoinnissa.

Vanhoja karttoja



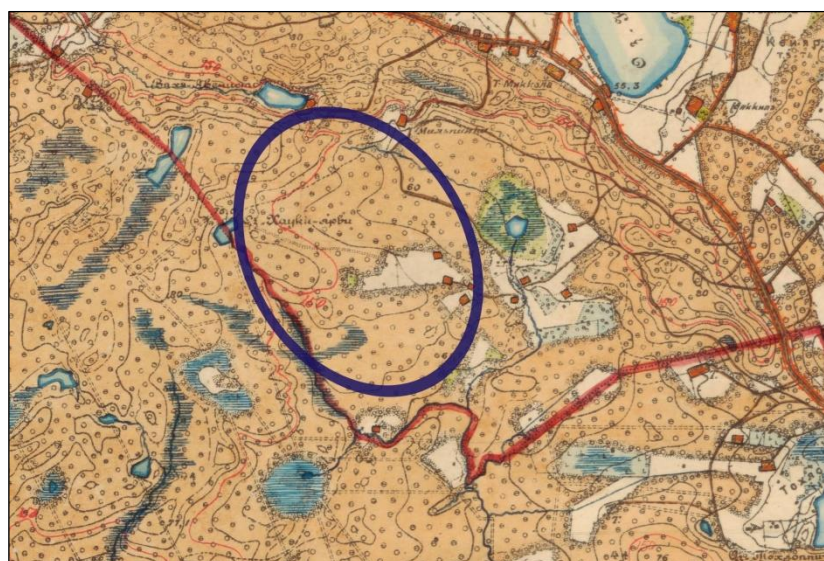
Ote Kuninkaan kartastosta 1776–1805 (sivut 269 ja 275). Tutkimusalue on sinisen ovaalin sisällä



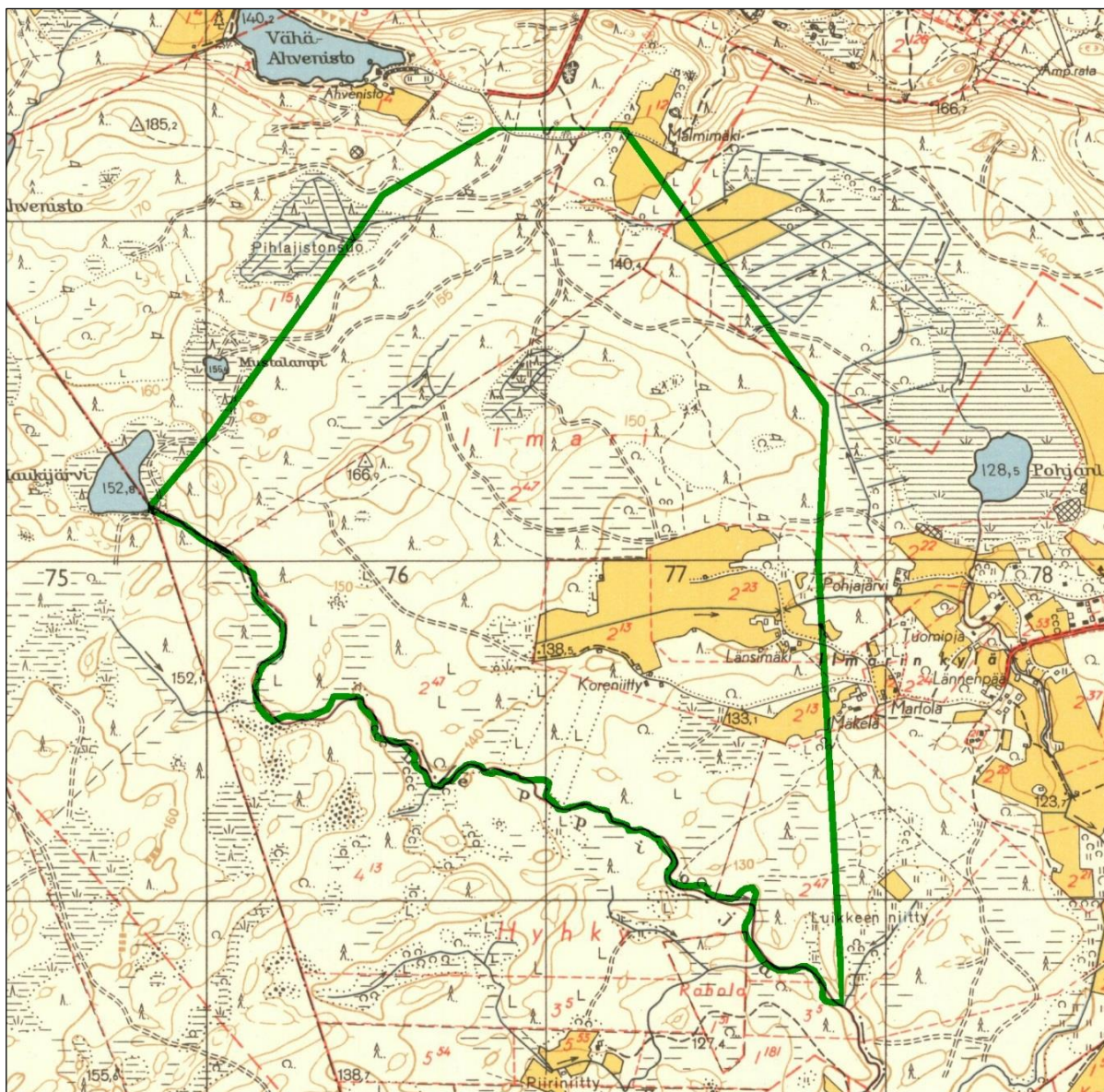
Ote pitäjänkartasta vuodelta 1847 Ylöjärvi (2123 06). Tutkimusalue on rajattu vihreällä – karkeasti.



Ote Kalmbergin kartasta vuoden 1855. Tutkimusalue on sinisen suorakaiteen sisällä.



Ote Senaatin kartasta vuodelta 1909. (*Pirkkala XIX. XX 22,23*). Tutkimusalue on sinisen ovaalin sisällä.



Ote vuoden 1953 peruskartasta (2123 06 Ylöjärvi). Kartassa näkyy, että Malminmäen peltoalue on huomattavasti nykyistä peltoaluetta laajempi ja siten Malminmäen irtolöytöpaikaksi määritelty Malminmäen pelto ulottuu myös tutkimusalueelle. Tutkimusalue on rajattu vihreällä.

Inventointi

Ylöjärven kaupunki on käynnistänyt osayleiskaavan muutoksen Kolmenkulman alueella. Alueen selvitysten laatijana toimiva Ramboll Finland Oy tilasi osayleiskaavan muutosalueen muinaisjäännösinventoinnin Mikromiitti Oy:ltä. Hannu Poutiainen teki muinaisjäännösinventoinnin maastotyön 16.11.2015 tutkimuksen kannalta hyvissä olosuhteissa.

Tampereen kehätie, joka tunnetaan tällä alueella myös nimellä Nokiantie, kulkee tutkimusalueen halki pohjois-eteläsuunnassa. Kaava-alueen pohjoisraja sijoittuu Nokiantien ja Koukkujärventien eritasoristeyksen paikkeille. Sieltä Nokiantien länsipuolinen raja kulkee Koukkujärventien luoteispuolella Haukijärven rantaan Leppiojan suulle. Paikalla on kolmen kunnan, Ylöjärven, Nokian ja Tampereen yhteinen rajapaikka. Sen jälkeen kaava-alueen raja kääntyy kaakkoon ja noudattelee Leppiojan juoksua ja jatkuu sen mukaisesti myös Nokiantien itäpuolella. Siten kaava-alueen eteläraja kulkee koko matkan luode-kaakkosuunnassa pitkin Leppiojaa, joka myötäilee Ylöjärven ja Tampereen välistä kuntarajaa. Itäraja kulkee Länsimäen ja Mäkelän tilojen vä-

listä likimain Pohjanlammen tasolle. Sieltä se kääntyy luoteeseen ja yhtyy Malminmäen tilan vaiheilla kaava-alueen pohjoisrajaan.

Tutkimusalueelta ei tunneta ennestään kiinteitä muinaisjäänöksiä. Alueelta tunnetaan yksi kivikautinen irtolöytöpaikka Länsimäki (mj.tunnus: 1000016614), mistä on löytynyt olkakirveen teräosa ja taltan katkelma. Kivikautinen irtolöytöpaikka Malmimäki (mj.tunnus: 1000016609), mistä on löytynyt vasarakirves (saatu Kansallismuseoon vuonna 1868), sijaitsee muinaisjäänösrekisteriin merkityn pisteen perusteella tutkimusalueen ulkopuolella aivan sen koillisrajalla. Muinaisjäänösrekisterin tietojen mukaan löytö on tehty Malminmäen pellolta, tarkempaa tietoa löytöpaikasta ei ole. Vanhojen karttojen (mm. vuoden 1909 Senaatin kartta ja vuoden 1953 peruskartta) perusteella Malminmäen peltoalue on ollut nykyistä laajempi ja ulottunut aikaisemmin tutkimusalueen puoliselle alueelle, mistä johtuen kohde on huomioitu inventoinnissa.

Mainitut irtolöytöpaikat on tarkastettu vuonna 2002 Vadin Adelin (Pirkanmaan maakuntamuseo) tekemässä inventoinnissa, eikä paikoilla tuolloin todettu kiinteää muinaisjäänöstä.

Alue sijaitsee noin korkeustasojen 125–160 m mpy välillä (aivan kaakkoiskulmassa 120 m), matalimmat alueet kaakossa ja korkeimmat luoteessa. Alueelta (ja seutukunnalta ylipäätään, harjualueen eteläpuolelta) ei ole laadittu luotettavaa rannansiirtymiskronologiaa. Kohtalaisen hyvin tunnetusta Näsijärven rannansiirtymiskronologiasta karkeasti projisoiden muinainen Itämeri olisi sen Ancyclusjärvivaiheessa ulottunut alueen kaakkoisosaan, n. 129 m korkeustasolle n. 8200 eKr., jolloin Etelä-Suomessa oli jo hyvin harvaa asutusta. Koko alueelta Ancyclusjärvi on vetäytynyt viimeistään 7700 eKr. mennessä. Edellä mainittuihin korkeustasoihin on suhtauduttava varauksella koska on varsin mahdollista (tai todennäköistä), että Näsijärven altaan rannansiirtymiskronologian lähtökohdat eivät ole päteviä altaan padonheen harjualueen eteläpuolella. On ehkä mahdollista että em. aikojen rantatasot voisivat olla matalammalla. Periaatteessa alueelta olisi siten löydettävissä varhaismesoliittisia, rantasidonnaisia muinaisjäänöksiä, mutta todennäköistä se ei ole mm. alueen maaston ja maaperän takia. Alueen etelärajalla, Leppiojan tuntumassa voi periaatteessa sijaita nuorakeraamisia asuinpaikkoja

Vanhan kartta-aineiston perusteella alueella ei ole ollut asutusta ja teitä, eikä aluetta ole muutenkaan hyödynnetty kuin vasta 1800-luvun puolivälistä lähtien.

Maastotöiden valmistelussa perehdyttiin alueen maastokarttoihin ja laserkeilausaineistosta laadittuun maastomalliin, joista pyrittiin havaitsemaan arkeologisesti mahdollisesti mielenkiintoisia maarakenteita ja maastoja. Tässä tapauksessa alueelta ei maastomallissa havaittu selkeitä, mahdolliseen muinaisjäänökseen viittavia tai muita arkeologisesti mahdollisesti kiinnostavia ilmiöitä. Tutkimusalueen muinaisjäänöstilanne tarkastettiin Museoviraston muinaisjäänösrekisteristä inventoinnin valmisteluvaiheessa. Aluetta kuvaavaan vanhaan kartta-aineistoon perehdyttiin. Tarkastellun karttamateriaalin perusteella ei katsottu tarpeelliseksi etsiä aluetta mahdollisesti kuvaavia tarkempia vanhoja toimituskarttoja koska arvioitiin että niistä mm. alueen sijainnin sekä kuninkaan ja pitäjänkartan perusteella ei ole saatavissa työn kannalta relevanttia lisätietoa (em. kartat laadittu osin tai paikoin kokonaan aiemmista toimituskartoista). Alue on kuulunut pääosin Ilmarin kylään.

Maastossa tutkimusaluetta tarkasteltiin silmänvaraisesti etsien kaiken tyyppisiä ja aikaisia kiinteitä muinaisjäänöksiä. Käytännössä tarkastettiin sellaisia maastonkohtia, joilta aiemman arkeologisen tutkimustiedon perusteella voi olettaa löytyvän esihistoriallisia asuinpaikkoja, hauta-ruunioita ym. sekä asutus- ja elinkeinohistoriallisia muinaisjäänöksiä, kuten viljelyröykkiöitä ja muita kivirakennelmia sekä eri tarkoituksiin tehtyjä kuoppia. Lisäksi tarkasteltiin maastomallista

havaittuja muutamia arkeologisesti mahdollisesti mielenkiintoisi ilmiöitä – ne osoittautuivat luontaisiksi.

Maanpinnan alapuolisille muinaisjäänöksille sopiviksi arvioiduissa maastonkohdissa tehtiin maannäytekairauksia ja koekuoppia. Koekuopat kaivettiin lapiolla ja maa-aines käsiteltiin kauslastalla.

Havainnot

Karttahavainnot

Nokiantien länsipuolisella tutkimusalueen osalla näkyy kartoilla hyvin vähän merkkejä ihmisen toiminnasta. Nykyisellä maastokartalla siellä on Koukkujärventie, Varpurämeentie (tai sen jatko metsäautotienä) sekä Nokiantien ramppi. Asutusta siellä ei ole, eikä myöskään peltoja ja niittyjä. Maasto on monin paikoin kivikkoista, lohkarista, kallioista ja kosteapohjaista. Vuoden 1953 peruskartalla (2123 06 Ylöjärvi) siellä risteilee muutamia talviteitä. Senaatin kartalla (vuodelta 1909, Pirkkala XIX, XX, 22, 23) on samoin talviteitä, ja Haukijärven rannasta lähtee polku kohti koillista. Pitäjänkartalla (2123 06 Ylöjärvi, v. 1847) ja kuninkaankartalla (Kuninkaan kartasto Suomesta 1776–1805) alue on tietöntä ja asumatointa seutua.

Senaatinkartalla vuodelta 1909 alueella on kaksi taloa. Niistä toinen on Länsimäen tilan kohdalla, toinen siitä pohjoiseen, pellon toisella puolella metsän reunassa. Vuoden 1953 peruskartalla kyseinen kohta on niittyä, rakennusta siellä ei ole. Samalla alueella Kalmbergin kartalla (Kalmbergin kartasto vuodelta 1855) on yksi talo nykyisen Länsimäen tilan kohdalla. Toinen talo on nykyisen Mäkelän tilan kohdalla, joka ei edes ulotu kaava-alueelle. Senaatinkartalla näkyvä ja sittemmin hävinnyt talo on siten nuorta perua. Senaatinkartalla Malminmäen tilan lounaispuolella pelto ulottuu samoille kohdille kuin vuonna 1953. Tilanne puoli vuosisataa aiemmin oli kuitenkin sikäli toisenlainen, että peltoalueen lounaisreunaa sivusi puro, joka laski Pohjanlampeen.

Pitäjänkartalla v. 1847 ja kuninkaankartalla v. 1776–1805 alueella ei ole asutusta, peltoja, niittyjä eikä teitä. Yksi tässä yhteydessä merkille pantava seikka kartoilla kuitenkin on. Nykyinen Pohjanjärvi on vanhimmilla kartoilla (pitäjänkartalla Pääpohjanjärvi, kuninkaankartalla Pahpojan Järvi) laajempi kuin nykyisin ja vuonna 1909.

Edellä esitetystä käy ilmi, että tutkimusalue on ollut historiallisella ajalla asumatointa hyvin myöhäiselle ajalle saakka. Myöskään vanhasta peltoviljelystä ei kartoilta löydy viitteitä. Toinen merkille pantava seikka on topografian muuttuminen 1700-luvulta 1900-luvulle. Pohjanjärvi (Pohjanlampi) on aiemmin ollut järvi, Kalmbergin kartan mukaan ainakin vielä 1855, ja sen laajuus on ollut nykyistä huomattavasti suurempi. Järven supistuminen viittaa sen tarkoitukselliseen kuivaamiseen niitty- ja peltomaaksi, siinä vaiheessa kun aluetta on alettu hyödyntämään – vasta 1800-luvun loppupuoliskolla.

Maastohavainnot

Maastokartoilta ja laserkeilausaineistosta tehdystä maastomallista saatu käsitys alueen maastosta ja sen muinaisjäänöspotentialista todettiin maastossa tehtyjen havaintojen mukaan oikeaksi. Em. aineiston perusteella arvioituna maasto kaava-alueella on pääosin kivistä ja louhikkoista ja paikoin soistunutta. Maastossa todettiin, että Nokiantien länsipuolisella tutkimusalueen osalla, Leppiojan varressa ja Haukijärvestä luoteeseen alue on ensin kosteapohjaista sitten louhikkoista. Pihlajistonkorven pohjoispuolella ympäristö on kivikkoista ja kosteapohjaista metsämaastoa. Forsmestarinsuon kaakkoispuolella, kaava-alueen luoteisrajan tuntumassa, ympäristö

taas on hyvin kivistä ja lohkareista kangasmaastoa. Vähemmän kiviseksi maasto muuttuu vasta kaava-alueen pohjoispuolella, Pikku-Ahveniston tasolla, jossa on harjun lievettä.

Nokiantien itäpuolisella tutkimusalueen osalla, Leppiojan varressa ja siitä pohjoiseen, ympäristö on osin ryteikköistä, osin vanhaa kuusikkoa mutta kuitenkin kivistä ja monin paikoin kosteapohjaista metsämaastoa. Länsimäen tilalta etelään on tasaista ja vähäkivistä metsämaastoa. Alue on vanhaa peltoa. Kolmenkunnantien itäpuolella, Kisällintien tuntumassa, on vanhojen karttojen perusteella ollut peltoa. Nykyään siellä on kaksi keinotekoista pengerrettyä allasta. Länsimäen tilalla on peltoalue, joka on edelleen viljelyksessä. Maaperä siellä on enimmäkseen savea ja hiesua, mutta paikoin on korkeammilla kohdilla raekooltaan myös karkeampaa maa-ainesta. Kolmenkulmantien itäpuolella, Malminmäestä etelään, ympäristö on kivistä ja lohkareista metsämaastoa. Aivan Malminmäen tilan tuntumassa maasto on kuitenkin vähäkivistä ja loivapiirteistä ja maaperä on hiekkaa ja hietaa, alemmalla korkeustasolla hiesua ja savea.



Lohkareista metsämaastoa Leppiojan varressa kaava-alueen kaakkoiskulmalla (vas). Kivikkoista ja kosteapohjaista metsämaastoa Pihlajistonkorven pohjoispuolella (oik.).

Tutkimusalueen maasto on valtaosin kivistä ja lohkareista sekä monin paikoin kosteapohjaista, vaikeakulkuista aluetta.

Laserkeilausaineistosta laaditussa maastomallissa havaittiin Leppiojan varressa mahdollista tervahautaa muistuttava pinnanmuoto. Maastotarkastuksessa todettiin, että kyse on luonnonmuodostumasta. Haukijärven rannan tuntumassa on pitäjänkartalla Pirkkalan ja Ylöjärven välinen raja. Nykyisin Haukijärven rannassa, Leppiojan suulla, on kolmen kunnan yhteinen rajapiste. Paikka tarkastettiin siltä varalta, että siellä voisi olla vanha rajamerkki, mutta sitä ei paikalla ole. Maastossa todettiin, että siellä on mökkitontteja ja tonttien välinen rajapyykki. Alue on sen laatuinen, että siellä tuskin on historiallisen ajan elinkeinohistoriallisia jäännöksiä – sellaiseen viittäviä rakenteita ei havaittu laserkeilausaineistoa tarkastelemalla eikä maastossa.

Kaava-alueelta on aiemmin saatu talteen kolme kivikautista esinettä irtolöytöinä. Niistä yksi (Malmimäki 1000016609) on vasarakirves (KM 2218:127). Vadim Adel on vuonna 2000 tekemänsä inventoinnin yhteydessä arvioinut esineen löytyneen jostain Malminmäen talon mailta, todennäköisesti vanhalta peltoalueelta. Esine on löytynyt vuonna 1868. Esineen tarkka tai edes likimäinen löytöpaikka ei ole tiedossa. Vuoden 1909 senaatinkartalla Malminmäen tilan peltoalue talon ympäristössä kattaa noin 400x200 m laajuisen alan. Lisäksi huomattava osa siitä ei edes ole tutkimusalueella.

Alue kuitenkin tarkastettiin kiinnostavin osin. Topografia, maasto ja maaperä ovat periaatteessa sopivia sekä nuorakeraamiselle asuinpaikalle että haudalle. Ylemmällä tasolla maaperä on lajitunutta vähäkivistä hiekkaa ja alemmalla tasolla maaperä on hiesua ja savea. Lounaassa on pieni purolaakso, jonne pelto on ulottunut 1909 ja vielä vuonna 1953. Malminmäen tilasta noin 200 m lounaaseen on aivan hiljattain rakennettu muuntoasema, joka kattaa osan potentiaalisesta löytöalueesta. Sen ympäristössä oli suhteellisen paljon maaperää paljaana, mikä mahdollisti pintahavaintojen teon. Lisäksi alueelle kaivettiin koekuoppia. Mitään merkkejä kiinteästä muinaisjäännöksestä ei todettu.

Kaksi tutkimusalueen em. irtolöydöistä on samalta peltoalueelta (Länsimäki 1000016614). Länsimäen talosta 180 m pohjoiseen on niityltä löydetty taltta (KM 14715). Alue on nykyään peltoa, ja huomattava osa siitä oli inventoinnin ajankohtana mulloksella, joten havainto-olosuhteet olivat kohtuullisen hyvät. Todennäköisin löytökohta, peltokumpare, jolle on talosta matkaa 150–190 m, oli kuitenkin nurmella. Perusteellisesta etsinnästä huolimatta alueelta löytyi vain yksi kvartsiiskos (N 6826745 E 317941) jonka kohdalla ei havaittu mitään muita merkkejä esihistoriasta.

Länsimäen talosta 400 m luoteeseen, pellolta kaasuputken kohdalta, on löydetty olkakirves (KM 13008). Alue oli inventointiajankohtana pitkällä sängellä, mutta paljasta maanpintaa oli jonkin verran näkyvillä. Paikalta ei löytynyt mitään artefakteja. Vadim Adel inventoi aluetta vuonna 2000, mutta myöskään hän ei todennut kummallakaan löytöpaikalla kiinteää muinaisjäännöstä.

Molemmat edellä kuvatut löytöpaikat ovat topografialtaan ja osin myös maalajiltaan sellaisia, että ne periaatteessa olisivat voineet sopia nuorakeraamisen väestön asuinpaikoiksi. Molemmat löytöpaikat ovat loivapiirteisillä peltokumpareilla purouoman tuntumassa, ja taltan löytökohdalta silloisen Pohjanjärven rantaan on ollut vain noin 400 m.

Tulos

Tutkimusalueelta sijaitsee kaksi kiviakautista irtolöytöpaikka (*Länsimäki ja Malminmäki*). Niihin ei tässä inventoinnissa havaittu liittyvän kiinteää muinaisjäännöstä. Vanhoilta kartoilta ei alueelle ole paikannettavissa potentiaalisia muinaisjäännöksiä. Alueen muinaisjäännöspotentiaali todettiin vähäiseksi, pääosin sen sijainnin, maaston ja maaperän takia. Inventoinnissa ei alueella todettu kiinteitä muinaisjäännöksiä.

28.11.2015

Hannu Poutiainen

Lähteet

Alanen, Timo & Kepsu, Saulo 1989: Kuninkaan kartasto Suomesta 1776–1805. *Suomalaisen Kirjallisuuden Seuran Toimituksia* 505.

Kalmbergin kartta PIII. IV.1./1. Kalmbergin kartasto 1855.

Pitäjänkartta 2123 06 Ylöjärvi (1847). Pitäjänkartasto, Maanmittaushallituksen historiallinen kartta-arkisto, Kansallisarkisto

Peruskartat 1: 20 000. 2123 06 Ylöjärvi. 1953. Maanmittaushallitus.

Senaatin kartta 1909. *Karttalehti Pirkkala XIX. XX 22,23*. Senaatin kartasto, Maanmittaushallituksen historiallinen kartta-arkisto, Kansallisarkisto.

Valokuvia



Länsimäen tilan kynnettyjä peltoja ja kivistä taltan löytöpaikan aluetta. Taustalla tilan rakennuksia. Kaakkoon.



Tasaista ja vähäivistä metsämaastoa Länsimäen tilan eteläpuolella.



Kivistä ja lohkeista metsämaastoa Kolmenkulmantien itäpuolella Malmimäestä etelään.



Kivikautisen vasarakirveen mahdollista löytöaluetta Malminmäen lounaispuolella. Taustalla uusi muuntoasema. Lounaaseen.



Hyvin kivistä ja lohkkareista kangasmaastoa Pihlajistonkorven länsipuolella, kaava-alueen luoteisrajan tuntumassa.



Tontin rajapyykki kolmen kunnan rajalla Leppiojan ja Haukijärven rannan tuntumassa. Luoteeseen (vas). Kaakkoon (oik).

Liite Tutkittu alue

Koko tutkimusalue arvioitiin. Maastossa tarkemmin tarkastetut alueen on merkitty sinisellä. Tutkimusalueen rajaus on sinisellä.

